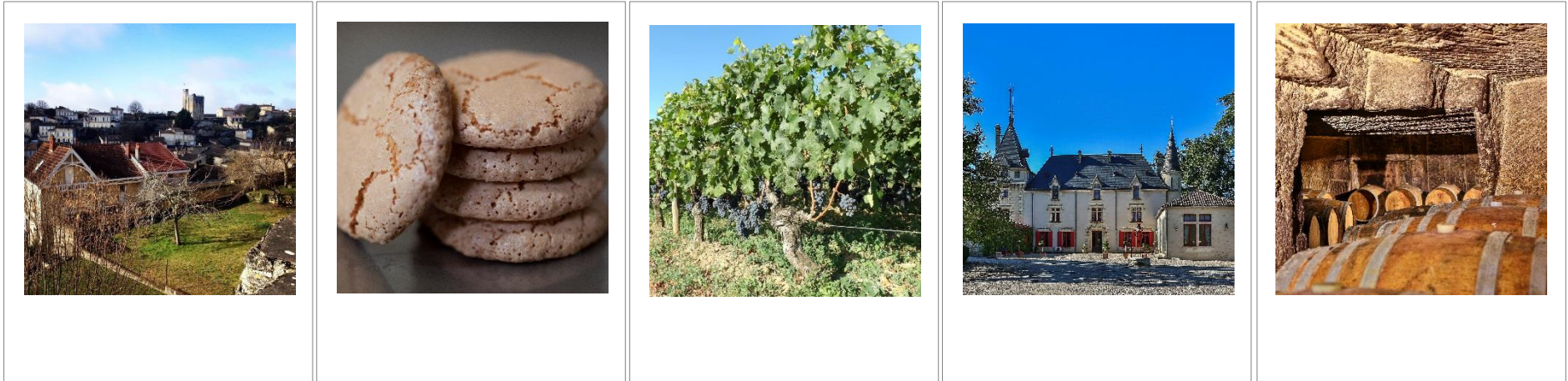


Office de Tourisme du Grand Saint-Emilionnais



Guide d'accompagnement à la visite de Saint-Emilion



Saint-Emilion à la portée de tous !

- Ce guide a pour but de regrouper un maximum d'informations concernant l'accessibilité à Saint-Emilion et de son territoire. Complémentaire de la documentation que nous proposons à tous nos visiteurs, nous souhaitons que ce document vous permette de profiter au maximum des offres existantes et adaptées.

- Impliqué depuis plusieurs années dans une démarche d'accessibilité, l'office de tourisme du Grand Saint-Emilionnais a obtenu la marque Tourisme & Handicap pour le bureau d'information de Saint-Emilion, pour les 4 principales familles de handicaps.



- Nous mettons tout en œuvre pour mieux vous accueillir, et vous invitons à solliciter nos conseillers en séjour et nos guides, qui feront leur maximum pour rendre votre séjour agréable.

- A tout moment, vous pouvez consulter notre site Internet www.saint-emilion-tourisme.com, ainsi que la page dédiée à la maque, dans la rubrique « Pratique ».

Aussi, afin de vous garantir un accueil privilégié, nous vous invitons à prendre contact avec l'équipe de l'office de tourisme du Grand Saint-Emilionnais au préalable. Par e-mail à l'adresse suivante : accueil@saint-emilion-tourisme.com, ou par téléphone au 05 57 55 28 28.

- Toute l'année, nous vous accueillons dans nos deux bureaux d'information touristique :

Saint-Emilion : ouvert toute l'année (marqué Tourisme & Handicap pour les 4 principales familles)

Sainte-Terre : ouvert de mars à octobre (accessible aux personnes à mobilité réduite et)

PREPARER VOTRE SEJOUR

Pour toute question, ou pour la préparation de votre séjour, nous vous invitons à contacter le service accueil au 05 57 55 28 28 ou à l'adresse accueil@saint-emilion-tourisme.com.

• Documentation

A tout moment et sur simple demande, nous pouvons vous faire parvenir gratuitement une documentation complète sur le Grand Saint-Emilionnais. Celle-ci est également disponible au téléchargement sur notre site Internet à l'adresse suivante : <http://www.saint-emilion-tourisme.com/fr/brochures-et-plans.html>.



Sur demande, nous vous proposons une documentation adaptée à vos besoins. Indiquez-nous simplement la taille de caractères et le format vous convenant le mieux.

Saint Emilion est une ville médiévale comportant des rues plus ou moins pentues, dont certaines sont pavées. C'est pourquoi si vous avez des difficultés à vous déplacer, nous vous invitons à demander un plan de ville détaillant les circuits les plus adaptés.

Les nombreux monuments historiques ne permettent pas toujours une accessibilité optimale. C'est pourquoi tous les lieux ne sont pas toujours adaptés aux besoins de chacun. Nous faisons tout notre possible pour vous orienter et vous conseiller, afin d'organiser au mieux votre séjour.

VENIR A SAINT-EMILION

• Train et taxi

Saint-Emilion se situe sur la ligne SNCF n° 26 « Bordeaux – Bergerac – Sarlat ». Retrouvez tous les horaires et conditions de circulation en direct sur le site <https://www.ter.sncf.com/aquitaine>.

La gare SNCF est située à 1,5 kilomètre en contrebas de la ville de Saint-Emilion, soit à minimum 20 à 30 minutes de marche.

Aussi, nous vous informons que vous avez la possibilité de prendre un train à destination de Libourne et de venir jusqu'à Saint Emilion en taxi (comptez au moins 20 €). Une liste de taxis peut vous être envoyée sur simple demande.



Une rampe courte permet l'accès au quai.

Attention : pour accéder au village en fauteuil roulant, il est parfois nécessaire de circuler sur la chaussée, sur pente ascendante.

• Autobus

De juin à septembre, la ligne 302 du réseau Trans Gironde permet d'accéder à Saint-Emilion depuis Bordeaux ou Libourne. Sur simple demande, nous pouvons vous indiquer les horaires de bus. Vous pouvez également les consulter en ligne ou télécharger une fiche horaire ; rendez-vous à l'adresse http://transgironde.gironde.fr/horaires/?rub_code=23.



Le réseau Trans Gironde propose également un service de proximité aux personnes en situation de handicap, aux personnes âgées de plus de 75 ans ou en perte d'autonomie. Pour en bénéficier, un dossier doit être constitué au préalable. Informations et retrait des dossiers à la communauté de communes du Grand Saint-Emilionnais – 2, lieu-dit Darthus - 05 57 55 21 60.

• Stationnement

14 places réservées aux personnes disposant de la carte européenne de stationnement sont aménagées à divers emplacements dans le village : Place Pioceau (1 place), Avenue de Verdun (1 place), Rue de la Grande Fontaine (1 place), Rue de la Porte Bouqueyre (1 place), Rue de la Tourelle (1 place), Rue du Marché (1 place), Place Bouqueyre (2 places), Place du Maréchal Leclerc (en haut de la rue Guadet, 1 place), Espace Guadet (3 places).

Cependant, si vous disposez d'une **carte européenne de stationnement**, vous avez la possibilité de stationner gratuitement pour une durée indéterminée sur tout emplacement disponible, hormis les « arrêts minute ». Veillez à ce qu'elle soit bien placée en évidence à l'intérieur de votre véhicule.

VENIR A L'OFFICE DE TOURISME

L'office de tourisme du Grand Saint-Emilionnais est ouvert tous les jours, sauf le 25 décembre et quelques dates exceptionnelles. Les horaires d'ouverture varient selon les différentes périodes de l'année et son consultables sur notre site Internet, dans la rubrique « Pratique ».

• Accéder à l'office de tourisme

En arrivant devant l'office de tourisme de Saint-Emilion, vous découvrirez trois grandes portes vitrées, ornées de fer forgé. L'accès au hall d'accueil peut s'effectuer par ces portes, ce qui vous impose de descendre quatre marches.



Cependant, vous trouverez, à gauche de ces trois grandes portes, une porte blanche siglée « Tourisme & Handicap » : cette entrée est accessible pour les personnes à mobilité réduite et en fauteuil roulant. Elle vous permet d'accéder au hall d'accueil de l'office de tourisme, ainsi qu'au cloître de l'église collégiale, grâce à un ascenseur. Aucun code n'est nécessaire pour son utilisation. Pour atteindre le hall d'accueil, appuyez simplement sur la touche 0.



Dans le hall d'accueil du bureau de Saint-Emilion, des comptoirs abaissés sont à votre disposition au niveau des bornes « Informations » et « Billetterie ».



Nous disposons d'une boucle à induction magnétique. Si vous disposez d'un appareil auditif avec position T, osez le signaler à votre conseiller en séjour lors de votre venue.



Si vous le souhaitez, un document en braille à consulter à l'office de tourisme, vous sera mis à disposition.



Nous disposons également d'un enregistreur vocal à l'accueil de l'office de tourisme.

- **Sanitaires**

Des toilettes publics adaptés aux personnes à mobilité réduite et gratuits sont accessibles au niveau de l'espace Villemaurine (parking cars et départs de véhicules touristiques).

Dans le hall d'accueil de l'office de tourisme des sanitaires accessibles sont mis gratuitement à disposition des personnes à besoins spécifiques uniquement. Nous vous invitons à en demander la clef auprès du personnel d'accueil.

- **Bureau d'information de Sainte-Terre**

De mars à octobre, nous vous accueillons également au sein de notre bureau d'information de Sainte-Terre (accessible aux personnes à mobilité réduite - non marqué Tourisme & Handicap). Comme à Saint-Emilion, nos conseillers vous y accueillent pour vous accompagner dans l'organisation de votre séjour.

Vous y trouverez également un espace muséographique dédié à la Dordogne et à la lamproie, curieux animal dont vous aurez l'occasion de connaître tous les secrets. Enfin, cet espace d'accueil est situé au cœur d'un jardin botanique accessible librement, où est aménagée une aire de pique-nique.

VISITES

- **Visites guidées**

Les visites guidées régulièrement proposées ne sont pas forcément accessibles à tous. Nous pouvons cependant nous adapter à vos besoins pour certaines d'entre-elles, c'est pourquoi nous vous invitons à contacter notre service accueil au 05 57 55 28 28 ou à l'adresse accueil@saint-emilion-tourisme.com.

Nous proposons également des visites adaptées en **prestation privée** ou pour les **groupes**. Pour plus d'informations à ce sujet, nous vous invitons à contacter notre service commercial au 05 57 55 28 20 ou à l'adresse commercial@saint-emilion-tourisme.com.

Aussi, nous participons chaque année aux Journées Nationales Tourisme & Handicap. A cette occasion, nous proposons des visites guidées adaptées.

Vous avez une carte d'invalidité ? Pensez à nous le signaler si vous effectuez l'une de nos visites, vous bénéficierez automatiquement d'un tarif réduit, ainsi que l'un de vos accompagnants.

- **Circuits de visite libre adaptés**

Sur simple demande, le personnel de l'office de tourisme vous remettra un plan de ville avec un parcours adapté aux personnes à mobilité réduite. La plus grande partie des parcours est cependant à effectuer à l'aide d'une tierce personne, si vous circulez en fauteuil roulant.



Pour vous permettre de découvrir la ville à votre rythme, nous avons également créé 3 circuits de visite libre, dont l'un est accessible en fauteuil roulant. Nous vous les remettons gratuitement, sur simple demande.

- **Chien guide et chien d'assistance**

Leur présence auprès de vous est primordiale. Ils sont les bienvenus au sein de l'office de tourisme et durant nos visites guidées, et ce sans frais supplémentaire, comme l'exige la loi.

- **Location de fauteuil roulant**

La pharmacie de Saint-Emilion s'associe à notre désir de mieux vous accueillir, et propose une location de fauteuil roulant (10 € la journée). Afin de vous en assurer la disponibilité, nous vous invitons à téléphoner au 05 57 24 70 74 du lundi au samedi, au moins 24 heures à l'avance.

En nous le signalant par avance, il nous est également possible de mettre le fauteuil à votre disposition le week-end.

SERVICES

• Distributeurs automatiques

Le distributeur automatique de la Caisse d'Épargne situé à l'angle de la rue Guadet et de la place



Mercadieu est accessible. Pour accéder au guichet, un bouton d'appel se trouve à hauteur d'une personne en fauteuil roulant.



L'agence est équipée d'une boucle magnétique.



Un service rendant l'ensemble des établissements Caisse d'Épargne accessibles aux personnes malentendantes (visio-interprétation en langue des signes, et la transcription instantanée de la parole (TIP)).

Le distributeur automatique se trouvant à l'entrée du Crédit Agricole est aménagé en pente douce



et permet d'accéder au guichet intérieur de la banque. Celui-ci se trouve à l'angle de la rue du clocher et de la rue Madame Bouquey.

Le distributeur situé à l'extérieur est trop élevé pour une personne en fauteuil roulant.

Le distributeur automatique de l'agence LCL de la rue Guadet, face à l'hôtel du Palais Cardinal, est élevé et situé sur un trottoir inaccessible en fauteuil roulant.

- **Mairie**



L'hôtel de ville est situé place Pioceau. Si vous circulez en fauteuil roulant, vous ne pourrez cependant entrer que par la rue Guadet, depuis les jardins. Cette entrée n'étant pas la principale, nous vous invitons à vous annoncer au 05 57 24 72 09, afin d'accéder à l'hôtel de ville.

- **Poste**



La poste n'est pas accessible aux personnes en fauteuil roulant (trottoir non aménagé, seuil de porte trop haut et incliné). Cependant, une boîte aux lettres est située au centre du village, dans la rue du Clocher, près de l'office de tourisme. De plus, si vous le souhaitez, vous pouvez laisser votre enveloppe affranchie à l'accueil de l'office de tourisme, nous pourrons la porter à la Poste pour vous.

- **Espace piéton**



Le centre du village est majoritairement piéton. Aussi, la rue du Clocher, où se situe l'office de tourisme, est piétonne tous les jours de 11h00 à 17h00 (excepté le week-end en basse saison).

LISTE DES PARTENAIRES MARQUÉS TOURISME & HANDICAP





HÉBERGEMENT

Nom	N° de téléphone	Distance	Marque(s)	Lien internet
Château D'arcole	05 57 84 55 90	2 km		www.chateaudarcole.com
Maison des Aurélines	05 57 40 61 07	6 km		www.chateaudesfaures.com

RESTAURATION

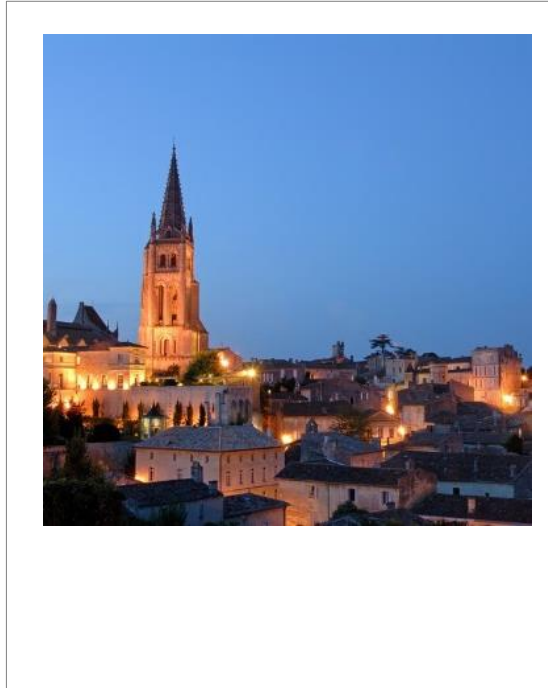
Nom	N° de téléphone	Distance	Marque(s)	Lien internet
L'Atelier de Candale	05 57 74 46 39	2 km		www.chateau-de-candale.com
Le Clos Mirande	05 57 74 50 16	6 km		www.leclosmirande.com

PROPRIÉTÉS VITICOLES

NOM	N° de téléphone	Distance	Marque(s)	Lien internet
Champion	05 57 74 43 98	3 km		www.chateau-champion.com
Haute Nauve	05 57 24 73 21	4 km		www.chateauhaute-nauve.com
Beurang	05 57 24 73 31	5 km		www.chateau-beurang.com
De Pressac	05 57 40 18 02	7 km		www.chateau-de-pressac.com



Merci de votre intérêt pour Saint-Emilion et le Grand Saint-Emilionnais !
Osez nous faire part de toute remarque concernant ce guide.



Office de Tourisme du Grand Saint-Emilionnais

Place des Créneaux - 33 330 Saint-Emilion

Tel : +33 (0)5 57 55 28 28 – Fax : +33 (0)5 57 55 28 29

Courriel : accueil@saint-emilion-tourisme.com

Site web : www.saint-emilion-tourisme.com

Bureau d'information de Sainte-Terre

Jardin de la lamproie

Lieu-dit Lavagnac

20, rue Charles de Gaulle

33 350 Sainte-Terre

Crédits photos : A. Lanta, Heurisko, G. Le Baube, C. Aussourd, S. Le Clech, office de tourisme